

名称	说明书
首次使用型号	BCD-321WY/HC1(HAA1)
材料	80g双胶纸黑白印刷
页面规格	A5大小
备注	警示语字高不能低于3mm

技术要求

1. 印刷颜色应均匀，且无毛边；
2. 图案和文字清晰，规范；
3. 未注明公差按GB/T 1804-m；
4. 制品应符合Q/HKB J 16001《零、部件及原材料中有害化学物质含量规定》要求。

Hisense

设计	黄秋静	审核	陈思萌	版本号	
批准	白莉	日期	2019-12-12	图号/物料号	

Hisense

life reimagined

MANUAL DE INSTRUCCIONES

Antes de poner en marcha la unidad,
lea atentamente el manual y
consérvelo para referencia futura.

MODELOS:
RT11N6AKX

Español

Tabla de Contenido

Información de seguridad y advertencia----2	Consejos y Sugerencias Útiles -----19
Instalación de Su Nuevo Aparato -----8	Limpieza y Cuidado -----21
Descripción del Aparato -----14	Solución de Problemas -----24
Panel de Control -----15	Eliminación del Aparato -----27
Uso de Su Aparato -----16	



Información de seguridad y advertencia

Por su propia seguridad y para garantizar un uso correcto, lea detenidamente este manual de usuario así como los consejos y advertencias, antes de instalar y usar por primera vez el aparato. Con el objetivo de evitar errores y accidentes innecesarios, es importante asegurarse de que todos los usuarios del aparato estén familiarizados con su funcionamiento y sus dispositivos de seguridad. Conserve estas instrucciones y asegúrese de que estén incluidas con el aparato si lo traslada o vende, a fin de que cualquier usuario del mismo esté informado debidamente sobre su uso y avisos de seguridad. Para proteger su salud y bienes materiales, siga las precauciones de estas instrucciones ya que de lo contrario el fabricante no se hará responsable de los daños derivados.

Seguridad para niños y otras personas vulnerables

- Conformidad con las normas EN

Este aparato puede ser utilizado por los niños de edad desde 8 años y las personas con capacidades reducidas físicas, sensoriales o mentales o falta de experiencia y conocimiento si ellos han sido dados la supervisión o instrucción sobre el uso del aparato en una manera segura y entienden los peligrosos involucrados. Los niños no deberán jugar con el aparato, La limpieza y el mantenimiento del usuario no deben ser llevados a cabo por los niños sin supervisión.

Conformidad con las normas IEC

Este aparato no ha sido diseñado para que lo utilicen personas (incluidos niños) con capacidades físicas, sensoriales o mentales reducidas, o falta de experiencia y conocimientos, a menos que estén supervisados o hayan recibido instrucciones acerca del uso del aparato por parte de una persona responsable de su seguridad.

-
- Mantenga todos los embalajes apartados de los niños ya que hay riesgo de asfixia.
 - Si va a desechar el aparato, tire el enchufe macho fuera del tomacorriente, corte el cable de conexión (lo más cerca del aparato como sea posible) y quite la puerta para evitar que los niños la jueguen y protegerlos contra la descarga eléctrica o desde su encierro.
 - Si este aparato, que está equipado con los sellos de puerta magnéticos, es para reemplazar un aparato más viejo que tiene un bloqueo de muelle (pestillo) en la puerta o la tapa, asegúrese de hacer inútil el bloqueo de muelle antes de que deseche el aparato viejo. Eso puede evitar formar la trampa mortal para los niños.

Seguridad general



- **ADVERTENCIA** - Este aparato está diseñado para ser utilizado en el hogar y las aplicaciones similares tales como
 - Áreas de cocina de personal en tiendas, oficinas y otros entornos de trabajo;
 - Casas de la granja y por los clientes en hoteles, moteles y otros entornos de tipo residencial;
 - Entornos de tipo cama y desayuno;
 - Catering y aplicaciones similares no comerciales.
- **ADVERTENCIA**- No almacene las sustancias explosivas tales como latas de aerosol con un propulsor inflamable en este aparato.
- **ADVERTENCIA**-Si el cable de alimentación está dañado, deberá ser reemplazado por el fabricante, su agente de servicio o las personas similarmente calificadas con el fin de evitar un peligro.
- **ADVERTENCIA**- Mantenga las aperturas de ventilación en la carcasa del aparato o en la estructura construida libres de obstáculos.
- **ADVERTENCIA**—No utilice los dispositivos mecánicos u otros medios para acelerar el proceso de descongelación, con excepción de los recomendados por el fabricante.
- **ADVERTENCIA**—No dañe el circuito de refrigerante.
- **ADVERTENCIA**—No utilice los aparatos eléctricos dentro de los compartimientos de almacenamiento de alimentos del aparato, a menos que sean de tipo recomendado por el fabricante

-
- ADVERTENCIA-El refrigerante y el gas de sople de aislamiento son inflamables. Al desechar el aparato, sólo hágalo en un centro autorizado de desecho de basuras. No lo exponga a la llama.
 - ADVERTENCIA: Cuando coloque el aparato, asegúrese de que el cable eléctrico no esté atrapado ni dañado.
 - ADVERTENCIA: No coloque múltiples tomas eléctricas portátiles ni fuentes de alimentación portátiles en la parte trasera del aparato.

Sustituir las luces de iluminación

- ADVERTENCIA: ¡El usuario no debe sustituir las luces de iluminación! Si una luz de iluminación estuviera dañada, póngase en contacto con la línea de ayuda al cliente.

Esta advertencia es solo válida para refrigeradores que contengan luces de iluminación.

Refrigerante

El refrigerante isobutano (R600a) está dentro del circuito de refrigerante del aparato, un gas natural con alto nivel de compatibilidad medioambiental, aunque es inflamable. Durante el transporte y la instalación de este aparato, asegúrese de que ningún componente del circuito de refrigerante sea dañado.

El refrigerante (R600a) es inflamable.

- ADVERTENCIA: Los refrigeradores contienen refrigerante y gases en el aislamiento. El refrigerante y los gases deben eliminarse de forma profesional ya que podrían causar lesiones oculares o ignición. Asegúrese de que los tubos del circuito refrigerante no estén dañados antes de eliminarlo correctamente.



ADVERTENCIA:

Riesgo de incendio / materiales inflamables

Si el circuito del refrigerante es dañado:

- Evite las llamadas abiertas y fuentes de encendido.
- Ventile completamente la habitación donde se ubica el aparato.

Es peligroso alterar las especificaciones o modificar este aparato en ninguna manera.

Cualquier daño al cable puede causar el cortocircuito, el incendio o la descarga eléctrica.



Seguridad eléctrica

- 1 El cable de alimentación no deberá ser alargado.
- 2 Asegúrese de que el enchufe de alimentación no esté aplastado o dañado. Un enchufe de alimentación aplastado o dañado puede sobrecalentar y causar un incendio.
- 3 Asegúrese de que pueda acceder al enchufe principal del aparato.
- 4 No tire el cable principal.
- 5 Si la toma del enchufe de alimentación está floja, no inserte el enchufe de alimentación. Hay un riesgo de descarga eléctrica o incendio.
- 6 No opere el aparato sin la cubierta interna de la luz de iluminación.
- 7 Este refrigerador sólo se aplica junto con la fuente de alimentación de corriente alternativa monofásica de 115V/60Hz. Si la fluctuación del voltaje en el distrito del usuario es demasiado grande y el voltaje excede dicho alcance, para la seguridad, asegúrese de aplicar el regulador de voltaje automático CA de más de 350W para el refrigerador. El refrigerador no deberá utilizar un tomacorriente especial en lugar del común con otros aparatos eléctricos. Si el enchufe deberá coincidir con el tomacorriente del cable de tierra.

Uso diario

- No almacene los gases o líquidos inflamables en el aparato, hay riesgo de explosión.
- No opere ningún aparato eléctrico en el aparato (por ejemplo, máquina eléctrica de helados, mezcladores, etc.).
- Durante el desenchufe, siempre tire el enchufe macho desde el tomacorriente, no tire el cable.
- No coloque los ítems calientes cerca de los componentes de plástico de este aparato.
- No coloque los productos de alimento directamente contra la salida de aire en la pared trasera.

-
- Almacene los alimentos congelados pre-empaquetados de acuerdo con las instrucciones del fabricante de alimentos congelados.
 - Las recomendaciones de almacenamiento de los fabricantes de aparatos deberán ser estrictamente cumplidas. Refiérase a las instrucciones relevantes para el almacenamiento.
 - No coloque las bebidas carbonatadas o gaseosas en el compartimiento de congelación ya que el cual crea presión en el contenedor, que puede causar su explosión, resultado en el daño al aparato.
 - Los alimentos congelados pueden causar quemaduras por congelación si son consumidos directamente desde el compartimiento del congelador.
 - No coloque el aparato bajo la luz solar directa.
 - Mantenga las velas de quema, las lámparas u otros ítems con llamas abiertas apartados del aparato para que el aparato no se encienda.
 - Este aparato está diseñado para preservar los alimentos y/o bebidas en el hogar normal como se explica en el manual de instrucciones. Este aparato es pesado, se deberá tener cuidado al moverlo.
 - No mueva ni toque los ítems desde el compartimiento de congelador si sus manos están húmedas/mojadas, ya que eso puede causar las abrasiones en la piel o las quemaduras por escarcha/congelación.
 - Nunca se mantenga de pie sobre la base, los cajones, las puertas, etc. ni los utilice como soportes.
 - Los alimentos congelados no deben ser recongelados una vez que hayan sido descongelados.
 - No consuma los helados o cubitos de hielo directamente desde el congelador ya que eso puede causar quemadura a la boca y los labios por el congelador.
 - Para evitar la caída de objetos o causar lesión o daño al aparato, no sobrecargue los estantes en la puerta ni coloque demasiados alimentos en los cajones de verdura.

¡Precaución!

Cuidado y limpieza

- Antes del mantenimiento, apague el aparato y desconecte el enchufe macho desde el tomacorriente.

- No limpie el aparato con los objetos metálicos, limpiador de vapor, aceites etéreos, disolventes orgánicos ni limpiadores abrasivos.
- No utilice los objetos afilados para eliminar las escarchas desde el aparato. Utilice un raspador de plástico.

¡Importante para instalación!

- Para la conexión eléctrica cuidadosa, siga las instrucciones dadas en este manual.
- Desembale el aparato y verifique si hay daños en el cual. No conecte el aparato si está dañado. Informe los daños posibles al lugar donde compró el producto inmediatamente. En este caso, retenga el embalaje.
- Es aconsejable esperar durante por lo menos cuatro horas antes de conectar con el aparato con el fin de permitir el reflujo del aceite al compresor
- La circulación adecuada de aire deberá estar alrededor del aparato, la falta de esa puede causar el sobrecalentamiento. Para lograr suficiente ventilación, siga las instrucciones relacionadas con la instalación.
- Cuando sea posible, la parte trasera del producto no debe estar demasiado cerca de una pared para evitar que toque o toque piezas calientes (compresor, condensador) para evitar el riesgo de incendio, siga las instrucciones pertinentes a la instalación.
- El aparato no deberá ubicarse cerca de los radiadores u hornos.
- Asegúrese de que el enchufe macho sea accesible después de la instalación del aparato.

Servicio

- Cualquier trabajo eléctrico requerido durante el mantenimiento del aparato deberá ser llevado a bajo por el electricista cualificado o la persona competente.
- Este producto deberá ser mantenido por un centro autorizado de servicios y sólo se deberá utilizar los repuestos genuinos.

1) Si el aparato es libre de escarchas.

2) Si el aparato contiene el compartimiento de congelador.

Nota: los niños de 3 a 8 años de edad pueden cargar y descargar aparatos de refrigeración (esta cláusula se aplica solo a la región de la UE).

Instalación de su nuevo aparato

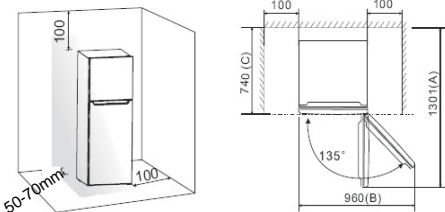
Antes de usar el aparato por la primera vez, usted deberá ser informado de los siguientes consejos.

Ventilación del aparato



Con el fin de mejorar la eficiencia del sistema de enfriamiento y ahorrar energía, es necesario

mantener una buena ventilación alrededor del aparato para la disipación del calor. Para esta razón, suficiente espacio libre deberá ser disponible alrededor del refrigerador. Sugerencia: Es recomendable que haya una separación de 50-70 mm entre la parte trasera y la pared, al menos 100 mm de la parte superior, un mínimo de 100 mm entre los lados y la pared y un espacio libre en la parte frontal para permitir que las puertas abran en 135°. como se muestra en los diagramas siguientes.



Nota:

- Este aparato funciona bien dentro de la clase climática desde SN a T mostradas en la tabla siguiente.

Modelo	A	B	C
RT11N6AKX	1301	960	740

Puede que no funcione adecuadamente si se queda en una temperatura superior o inferior al rango indicado durante un largo período.

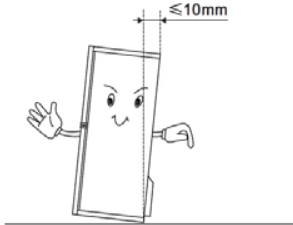
Clase climática	Temperatura ambiental
SN	+10°C a +32°C
N	+16°C a +32°C
ST	+16°C a +38°C
T	+16°C a +43°C

- Coloque su aparato en un lugar seco para evitar la alta humedad.
- Mantenga el aparato fuera de la luz solar directa, la lluvia o la escarcha. Coloque aparato apartado de las fuentes térmicas tales como estufas, incendios o calentadores.

Nivelación del aparato

- Para suficiente nivelación y circulación de aire en la sección trasera inferior del aparato, los pies del fondo pueden necesitar el ajuste. Puede ajustarlos manualmente por las manos o mediante la llave adecuada.
- Para permitir el cierre

automático de las puertas, incline la parte superior hacia atrás por alrededor de 10mm.



Inversión de la puerta

El lado desde donde la puerta se abre puede ser cambiado, desde el lado derecho (estado suministrado) al lado izquierdo, si el sitio de instalación lo requiere.

¡Advertencia! Al invertir la puerta, el aparato no deberá estar conectado a la alimentación. Asegúrese de que el enchufe esté retirado desde el tomacorriente.

Herramientas que necesita

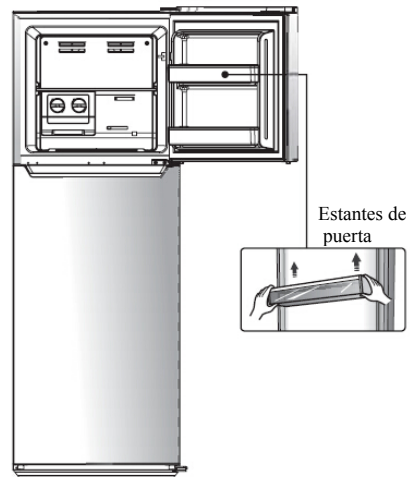
Llave de tubo de 8mm	Desatornillador de estrella	
Desatornillador plano	Llave de mono	Llave de 8mm

Nota: Antes de empezar a colocar el refrigerador con su parte posterior con el fin de acceder a su base, deberá colocarlo sobre un embalaje

espumado blando o similar material para evitar dañar el tablero trasero del refrigerador. Para invertir la puerta, generalmente se recomienda los pasos siguientes:

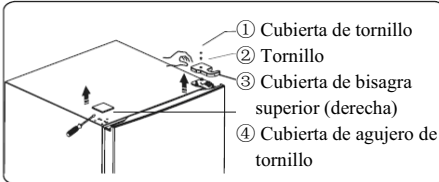
1. Coloque el refrigerador en posición vertical

Abra la puerta superior para sacar todos los estantes de puerta (para evitar el daño de los estantes) y luego cierre la puerta.

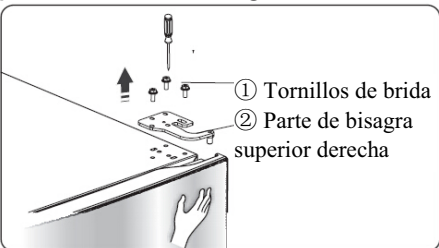


2. Coloque el refrigerador en posición vertical, primero quite la cubierta de tornillo ① y suelte el tornillo ② y desatornille la cubierta de bisagra superior ③ que está en la esquina derecha superior del refrigerador, y utilice una

espátula o un desatornillador de punta fina para elevar la cubierta de agujero de tornillo ④ que está en la esquina izquierda superior del refrigerador.



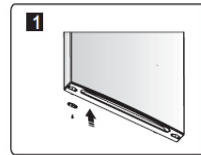
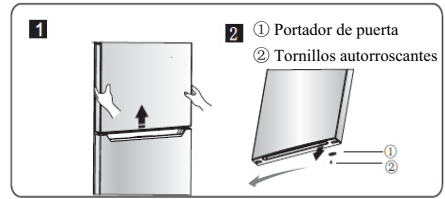
3. Desatornille los tornillos de brida ① que se utilizan para fijar la parte de bisagra superior derecha ②. Eleve la puerta superior y colóquela en una superficie almohadada para evitar los rasguños.



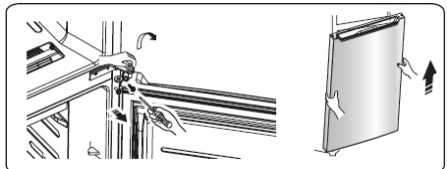
Nota: Por favor agarre la puerta superior por mano durante paso 3 para evitar la caída de la puerta.

4. Quite la puerta superior y colóquela en una superficie suave con su papel hacia arriba. Suelte los tornillos ②, desconecte la parte ①, luego

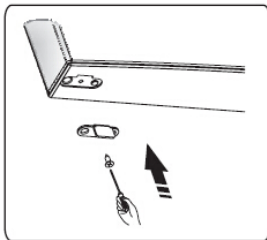
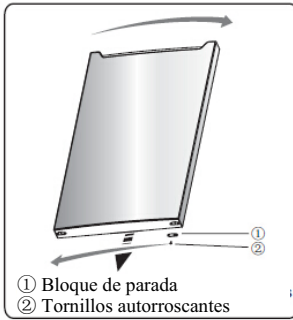
instale la parte ① en el lado izquierdo con los tornillos ②.



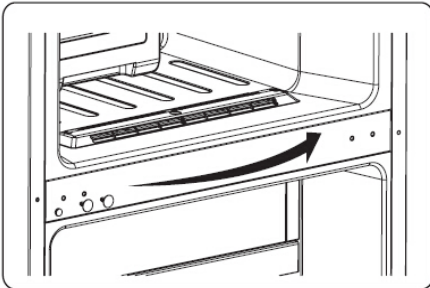
5. Suelte los tornillos utilizados para fijar la bisagra central y quite la bisagra central. Luego quite la puerta inferior.



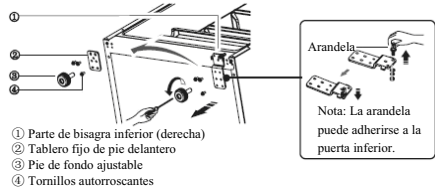
6. Coloque la puerta inferior en una superficie suave con su panel hacia arriba. Suelte los tornillos ②, desconecte la parte ①. Luego instale la parte ① en el lado izquierdo junto con los tornillos ②.



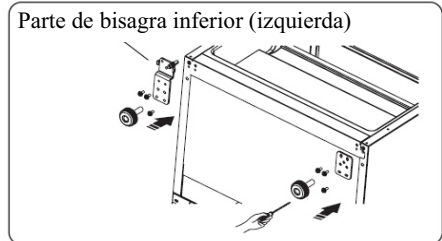
7. Cambie las cubiertas de agujero de tornillo en la placa de cubierta central desde izquierda a derecha (como se muestra en la figura siguiente).



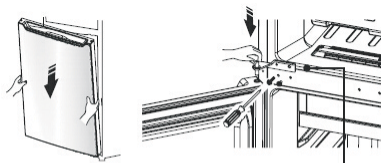
8. Coloque el refrigerador de manera plana, quite la parte ③ y luego suelte los tornillos ④. Quite la parte ② y la parte ①.



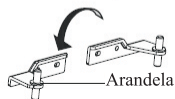
9. Desatornille la bisagra inferior, cámbiela al sitio de agujero cercano, y luego atorníllela y monte la arandela.
10. Vuelva a montarse según paso 8, cambie la parte ① a la izquierda y la parte ② a la derecha y luego fíjelas con tornillos ④. Por fin instale la parte ③.



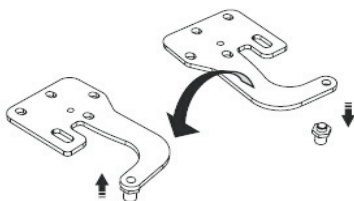
11. Mueva la puerta inferior y ajuste su posición para alinear el sitio de agujero inferior y el eje de bisagra superior. Gire la bisagra central por 180°, cambie la arandela en el eje al lado superior, ajuste la bisagra central a la posición apropiada y luego instálela.



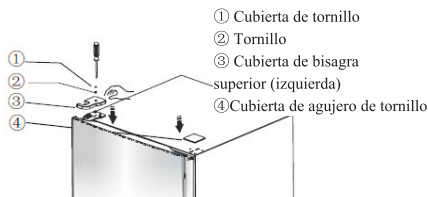
Nota: La arandela puede adherirse a la puerta inferior.



12. Desatornille el eje de la bisagra superior, gire la bisagra superior hacia arriba y fije el eje en la cual. Luego colóquela en el lado para el uso.



13. Vuelva a montarse según paso 2, cambie la cubierta de bisagra superior ③ a la izquierda y fíjela con tornillos ② y luego instale la cubierta de tornillo ①. Por fin, cambie la cubierta de agujero de tornillo ④ a la derecha.

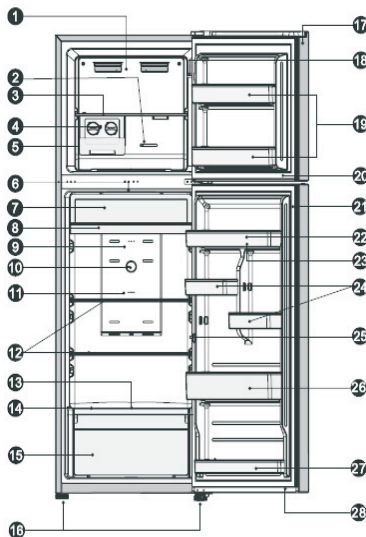


14. Abra la puerta superior, monte los estantes de puerta y luego ciérrela.

Descripción del aparato

1. Cubierta de canal de viento en el congelador
2. Regulador de temperatura del congelador
3. Estante del congelador
4. Fábricahielo torcido
5. Caja de almacenamiento de hielo
6. Luz LED
7. Cubierta de zona de frescura
8. Cajón de zona de frescura
9. Cubierta de canal de viento en el refrigerador
10. Controlador de temperature (en cámara de refrigerador))
11. Caja desodorante
12. Estante de refrigerador
13. blockBloque deslizante de control de humedad
14. Cubierta de cajón de frutas y verduras
15. Cajón de frescura de humedad
16. Pies ajustables
17. Puerta del congelador
18. Interruptor de puerta superior
19. Estante en la puerta superior
20. Sello de puerta del congelador
21. Sello de puerta del refrigerador
22. Estante superior
23. Bandeja de huevos (interior)
24. Estante pequeño
25. Interruptor de puerta inferior
26. Estante central
27. Estante inferior
28. Puerta del refrigerador

Vista 1 del aparato



Nota: Debido a la modificación incesante de nuestros productos, su refrigerador puede ser ligeramente diferente de este manual de instrucciones, pero sus funciones y métodos de uso se permanecerán iguales.

Panel de Control

Utilice su aparato de acuerdo con las regulaciones de control siguientes, su aparato tiene las funciones correspondientes como los paneles de control mostrados en las figuras siguientes.

Regulador de temperatura en la cámara del refrigerador

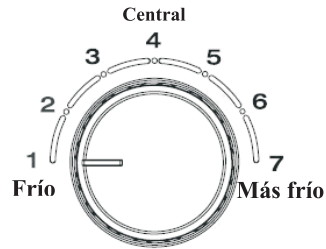
- Insuficiente refrigeración en la cámara, ajuste el controlador de temperatura a “más frío”.
- Para usar el refrigerador en normal. Ajuste el controlador de temperatura a “Central”.

¡Importante!

Alta temperatura ambiental (por ejemplo, en los días calientes del verano) y un ajuste más frío en el regulador de temperatura pueden causar que el compresor funcione continuamente o incluso de manera sin paradas.

Por eso no recomendamos que el usuario ajuste la perilla de control de temperatura a “Más frío” o “Frío” en estado normal.

Razón: Cuando la temperatura ambiental es alta, el compresor tiene que funcionar continuamente para mantener la baja temperatura en el aparato.



CONTROL DE TEMP DE REFRIGERADOR

Regulador de temperatura en la cámara del congelador

El regulador de temperatura le permite regular la temperatura dentro del Congelador.

- En caso de existir alimentos congelados o el fábricahielo en la cámara.

Por favor ajustar la perilla de control de temperatura a la posición “Más frío”.

- En caso de utilizar el refrigerador en condiciones normales. Por favor ajuste el regulador de temperatura a la posición central.

- En caso de pequeña cantidad de alimentos congelados en la cámara.

Por favor ajuste el controlador de temperatura a la posición “Frío”.

¡Importante!

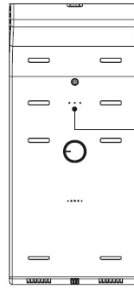
Por eso no recomendamos que el usuario ajuste la perilla de

control de temperatura a “Más frío” o “Frío” en estado normal. Cuando gira la perilla a “Frío”, que puede permitir la eficiencia de energía más alta. De lo contrario, resultará en el consumo de más energías.



¡Importante!

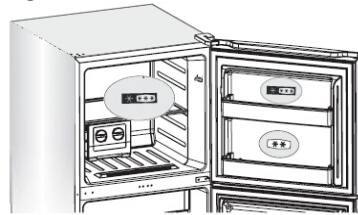
No coloque demasiados alimentos directamente contra la salida de aire de la parte de sensor de temperatura en la cubierta de canal de viento del compartimiento del refrigerador, ya que puede afectar el aparato y el cual no puede funcionar correctamente.



La salida de aire de la parte de sensor de temperatura en la cubierta de canal de viento del compartimiento del refrigerador

Importante!

Si se ha etiquetado 4-estrella o 2-estrella en la puerta superior, pues el compartimiento del congelador consistirá en 2 secciones. Una es la sección de 4-estrella y otra es la sección de 2-estrella. Como se muestra en los diagramas siguientes.



Uso de su aparato

Su aparato tiene los accesorios como la “Descripción del aparato” mostrada en Generalidad, con esta instrucción puede tener el método adecuado de utilizarlos.

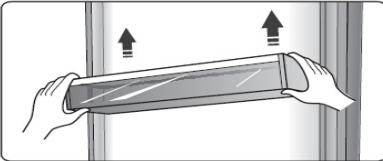
Estante de puerta

● Es adecuado para almacenar los huevos, el

líquido enlatado, las bebidas embotelladas y los alimentos empaquetados, etc. No

coloque demasiadas cosas pesadas en los estantes.

- El estante pequeño en la puerta inferior puede ser colocado en diferentes alturas de acuerdo con sus requisitos. Por favor saque los alimentos desde el estante antes de elevarlo verticalmente para su reposición.



Nota: Hay bandejas de huevos en el estante superior y en el portador de botellas en el estante inferior.

Estante en la cámara de refrigerador

- Hay estantes en la cámara del refrigerador, y ellos pueden ser sacados para ser limpiados.

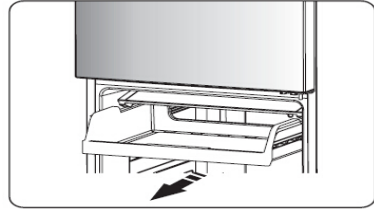


Cajón de la zona de frescura

- La temperatura en esta zona es alrededor de 2~3°C más

baja que la de otras regiones en la cámara del refrigerador.

- Se utiliza para almacenar pescados, carne y otros alimentos erosionables.



Cubierta de cajón de frutas y verduras

- Es para controlar la temperatura del cajón de frutas y verduras y evitar la pérdida de humedad en las verduras.

Cajón de frescura de humedad

- Es adaptable para almacenar las frutas y verduras.

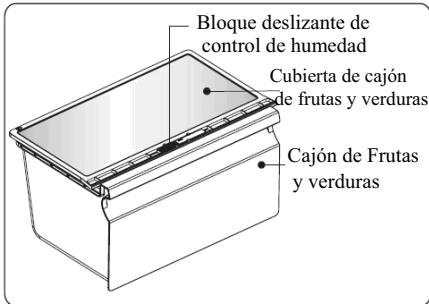
Cajón de frutas y verduras y control de humedad

- El cajón de frutas y verduras, montado en las guías de extensión telescópica, es para almacenar las verduras y frutas. Puede ajustar la humedad en el interior mediante el bloque deslizante.

- El bloque deslizante en la cubierta de cajón de frutas y verduras puede deslizarse

hacia izquierda o derecha y el agujero de aire se haga más o menos relativamente. Si más agujeros abiertos, significa menos humedad y viceversa.

● Recomendamos que guarde las verduras con más humedad y frutas con menos humedad.



● Cuando quite el cajón de frutas y verduras, tírelo hacia adelante, luego eleve el cajón para que salga de las guías. Recuerde a vaciar los alimentos en el cajón de frutas y verduras primero. Una vez que haya retirado los cajones, asegúrese de que las guías sean empujadas a su posición original completamente.

Bandeja de hielo retorcible

Nota: Si la bandeja de hielo se utiliza por la primera vez o no ha sido utilizada durante un

largo tiempo, por favor límpiela antes del uso.

● La bandeja de hielo retorcible se utiliza para hacer y depositar los cúbitos de hielo. Deberá utilizarla de siguiente manera.

1. Tire la bandeja de hielo retorcible desde el soporte de instalación.

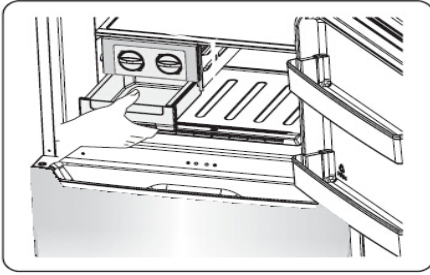
2. Vierta el agua en las bandejas de hielo y el nivel de agua no deberá exceder la línea máxima.



3. Coloque la bandeja de hielo rellena al soporte.

4. Cuando se forma los cúbitos de hielo, tuerza las perillas en sentido horario y los hielos se caerán en la caja de hielo siguiente.

5. Los cúbitos de hielo pueden ser almacenados en la caja de hielo. Si los necesita, puede tirar la caja de hielo y sáquelos.



Consejos y Sugerencias Útiles

Consejos de ahorro de energías

Recomendamos que siga los consejos siguientes para ahorrar las energías.

- Intente evitar mantener abierta la puerta durante un largo período con el fin de conservar las energías.
- Asegúrese de que el aparato esté aparatado de cualquier fuente de calor (Luz solar directa, horno eléctrico o cocina, etc.)
- No ajuste la temperatura a un nivel más frío que lo necesario.
- No almacene los alimentos cálidos o el líquido de evaporación en el aparato.
- Coloque el aparato en una habitación bien ventilada y libre

de humedad. Por favor refiérase al capítulo de Instalación de su nuevo aparato.

- Si el diagrama muestra la combinación correcta para los cajones, el cajón de frutas y verduras y los estantes, no ajuste la combinación ya que ésta está diseñada para ser la configuración de eficiencia energética más alta.

Consejos para refrigeración de alimentos frescos

- No coloque los alimentos calientes directamente en el refrigerador o el congelador, la temperatura interna se aumentará resultando en que el compresor tenga que funcionar más duro y consuma más energía.

- Cubra o envuelva los alimentos, especialmente los de sabor fuerte.

- Coloque los alimentos adecuadamente para que el aire pueda circular libremente alrededor de los cuales.

Consejos para refrigeración

- Alimento de envuelta de carne (topos los tipos) en polietileno: envuelva y colóquela en el estante por encima del cajón de verduras. Siempre preste la atención al tiempo de almacenamiento de alimentos y las fechas de vencimiento recomendadas por los fabricantes.

- Alimentos cocinados, platos fríos, etc.:

Ellos deberán ser cubiertos y pueden ser colocados sobre cualquier estante.

- Frutas y verduras:

Ellas deberán ser almacenadas en el cajón especial suministrado.

- Mantequilla y queso:

Deberán ser envueltos en el papel de aluminio hermético o la envoltura de película de plástico.

- Botellas de leche:

Deberán tener una tapa y almacenados en los estantes de puerta

Consejos para congelación

- Cuando se inicia el equipo por la primera vez o después de un período de inactividad, deje que el aparato funcione durante un mínimo de 2 horas en los ajustes más altos antes de colocar los alimentos en el compartimiento.

- Prepare los alimentos en porciones pequeñas para permitir su congelación rápida y completa y hacerlo posible la descongelación subsiguiente según la cantidad requerida.

- Envuelva los aluminios en el papel de aluminio o las envolturas de alimentos de polietileno, que son herméticos a aire.

- No permita que los alimentos frescos y descongelados toque los alimentos que están ya congelados para evitar el aumento de la temperatura del último.

- Productos helados, si son consumidos inmediatamente después de su eliminación desde el compartimiento del congelador, se puede causar probablemente la quemadura por escarcha en la piel.

- Se recomienda etiquetar y fechar cada uno de los paquetes congelados con el fin seguir el tiempo de almacenamiento.

Consejos para el almacenamiento de alimentos congelados

- Asegúrese de que los alimentos congelados hayan sido almacenados correctamente por el minorista de alimentos.

- Una vez descongelados, los alimentos se deteriorarán rápidamente y no deberán ser

congelados otra vez. No exceda el período de almacenamiento indicado por el fabricante de alimentos.

Apagado de su aparato

Si el aparato necesita ser apagado para un período prolongado, los pasos siguientes deberán ser realizados para evitar el moho en el aparato.

1. Saque todos los alimentos.
2. Quite el enchufe de alimentación desde el tomacorriente.
3. Limpie y seque el interior completamente.
4. Asegúrese de que todas las puertas se acuñen con apertura pequeña para permitir la circulación del aire.

Limpieza y cuidado

Para las razones higiénicas, el aparato (incluyendo los accesorios exteriores e interiores) deberá ser limpiado regularmente por lo menos cada dos meses.

¡Precaución! El aparato no deberá conectarse al tomacorriente durante la limpieza. ¡Hay peligro de descarga eléctrica! Antes de la limpieza, apague el aparato y

quite el enchufe desde el tomacorriente.

Limpieza del exterior

Para mantener una buena apariencia de su aparato, deberá limpiarlo regularmente.

- Limpie el panel de control con un paño limpio y suave.

- Pulverice el agua en el paño de limpieza en lugar de pulverizarla directamente en la superficie del aparato. Eso ayuda para asegurar una distribución uniforme de la humedad en la superficie.

-Limpie las puertas, mangos y superficies de gabinete con un detergente suave y luego séquelos con un paño suave.

¡Precaución!

-No utilice los objetos afilados ya que ellos pueden rasguñar la superficie.

-No utilice diluyente, detergente para vehículo, clorox, aceite etéreo, limpiadores abrasivos o disolventes orgánicos tales como Benceno para la limpieza. Ellos pueden dañar la

superficie del aparato y causar un incendio.

Limpieza del interior

Usted deberá limpiar el interior del aparato regularmente. Será más fácil limpiarlo cuando las reservas de alimentos son bajas. Limpie el interior del congelador del refrigerador con una solución débil de bicarbonato de soda, luego enjuáguelo con el agua tibia mediante una esponja exprimida o un paño exprimido. Límpielo completamente y séquelo antes de reemplazar los estantes y cestos.

Seque todas las superficies y componentes desmontables completamente.

Aunque este aparato se deshiela automáticamente, una capa de escarcha se puede ocurrir en las paredes internas del compartimiento del refrigerador si la puerta del congelador se abre frecuentemente o se mantiene abierta durante un largo tiempo. Si la escarcha es demasiado

espeja, seleccione un momento cuando el inventario de alimentos es pequeño y ejecute los siguientes:

1. Quite los alimentos existentes y los cestos de accesorios, desenchufe el aparato desde el tomacorriente y deje abiertas las puertas. Ventile la habitación completamente para acelerar el proceso de descongelación.

2. Cuando se termina la descongelación, limpie su congelador como se menciona arriba.

¡Precaución! No utilice los objetos afilados para eliminar las escarchas desde el compartimiento del congelador. Sólo cuando el interior esté completamente seco, se puede encender el aparato y volver a enchufar el enchufe en el tomacorriente.

Limpieza de sellos de puerta

Tenga cuidado de mantener limpios los sellos de la puerta. Los alimentos y bebidas viscosos pueden causar que

los sellos peguen en el gabinete y se desgarren cuando abra la puerta. Lave el sello con el detergente suave y el agua tibia. Enjuague y séquelo completamente después de la limpieza.

¡Precaución! Sólo se deberá encender el aparato cuando los sellos de la puerta estén completamente secos.

Reemplazo de bombilla de la luz (o LED):

Advertencia: ¡La **LED** no deberá ser reemplazada por el usuario! Si la **LED** está dañada, póngase en contacto con la línea de atención al cliente para la asistencia. Para reemplazar la bombilla de la luz (**o LED**), se debe seguir los pasos siguientes:

1. Desenchufe su aparato.
2. Quite la cubierta de la luz mediante el empuje.
3. Agarre la cubierta LED con una mano y júela con otra mano mientras que presione el pestillo del conector.
4. Reemplace la luz LED y fíjela

correctamente en su posición.

Solución de problemas

Si experimenta algún problema en su aparato o si está preocupado de que el aparato no está funcionando correctamente, puede llevar a cabo algunas comprobaciones antes de solicitar el servicio, por favor véase más abajo. Puede llevar a cabo algunas comprobaciones sencillas de acuerdo con esta sección antes de llamar para solicitar el servicio.

¡Advertencia! No intente reparar el aparato por sí mismo. Si el problema persiste después de que haya realizado las comprobaciones abajo mencionadas, póngase en contacto con un electricista cualificado, un ingeniero de servicio autorizado o la tienda donde compró el producto.

Problema	Causa posible y Solución
El aparato no está funcionando correctamente	Verifique si el cable de alimentación está enchufado en el tomacorriente adecuadamente.
	Verifique el fusible o circuito de su fuente de alimentación, reemplácelo si es necesario.
	La temperatura ambiental es demasiado baja. Intente ajustar la temperatura de la cámara a un nivel más baja para resolver este problema.
	Es normal que el congelador no funciona durante el ciclo de descongelación, o durante un corto período de tiempo después del encendido del aparato para proteger el compresor.
Olores desde los compartimientos	El interior puede necesitar la limpieza.
	Algunos alimentos, contenedores o envolturas causan los olores.
Ruido desde el aparato	<p>Los sonidos siguientes son bastante normales:</p> <ul style="list-style-type: none"> ● Ruidos de funcionamiento del compresor. ● Ruido de movimiento de aire desde el motor del ventilador pequeño en el compartimiento del congelador o en otros compartimientos. ● Sonido gluglú similar a la ebullición del agua. ● Ruido de estallido durante la descongelación automática. ● Ruido de clic antes del inicio del compresor.
	<p>Otros ruidos anormales se deben a las siguientes razones y pueden que necesite revisar y tomar las acciones:</p> <p>El gabinete no está nivelado.</p> <p>La espalda del aparato toca la pared.</p> <p>Las botellas o contenedores se caen o ruedan.</p>
El motor funciona de manera continua	<p>Es normal oír frecuentemente el sonido del motor, el cual necesitará funcionar más bajo las circunstancias siguientes:</p> <ul style="list-style-type: none"> ● El ajuste de la temperatura es más bajo que la necesaria. ● Gran cantidad de alimentos cálidos han sido almacenados recientemente en el aparato. ● La temperatura fuera del aparato es demasiado alta.

	<ul style="list-style-type: none"> • Las puertas se mantienen abiertas durante un período demasiado largo o de manera demasiado frecuente. • Después de la instalación del aparato o si ha sido apagado durante un largo tiempo.
Una capa de escarcha se aparece en el compartimiento	<p>Verifique si las salidas de aire están bloqueadas por los alimentos y asegúrese de que los alimentos se coloquen dentro del aparato para permitir suficiente ventilación.</p> <p>Asegúrese de que la puerta esté completamente cerrada. Para eliminar la escarcha, refiérase al capítulo de limpieza y cuidado.</p>
La temperatura interna es demasiado alta	Es posible que haya dejado abiertas las puertas durante un período demasiado largo o de manera demasiado frecuente; o las puertas se mantiene abiertas por algunos obstáculos; o el aparato está ubicado en el lugar sin suficiente espacio en los lados, la espalda y la parte superior.
La temperatura interna es demasiado baja	Eleve la temperatura según el capítulo de “Controles de Visualización”.
Las puertas no se pueden cerrar fácilmente	Verifique si la parte superior del refrigerador inclina hacia atrás por 10-15mm para permitir el cierre automático de la puerta, o si alguna cosa en el interior está evitando el cierre de la puerta.
El agua gotea en el suelo	La bandeja de agua (ubicada en la parte inferior trasera del gabinete) puede no estar adecuadamente nivelada, o el conducto de drenaje (ubicado por debajo de la parte superior del depósito del compresor) puede no estar adecuadamente colocado para guiar el agua a esta bandeja, o el conducto de agua está bloqueado. Puede necesitar tirar el refrigerador contra la pared para verificar la bandeja y el conducto.
La luz no funciona	<ul style="list-style-type: none"> • La bombilla de la luz puede ser dañada. Refiérase a reemplazo de Bombillas de luz en el capítulo de limpieza y cuidado. • El sistema de control ha desactivado las luces debido a que la puerta se mantenga abierta durante un tiempo demasiado largo, cierra y vuelva a abrir la puerta para

	reactivar las luces.
--	----------------------

Eliminación del aparato

Se prohíbe desechar este aparato como la basura doméstica.

Materiales de embalaje


Los materiales de embalaje con símbolo de reciclaje son reciclables. Deseche el embalaje en un contenedor de recogida de basuras adecuado para reciclarlo.

Antes del desecho del aparato

1. Tire el enchufe macho desde el tomacorriente.
2. Corte el cable de alimentación y deséchelo junto con el enchufe macho.

¡Advertencia! Los refrigeradores contienen refrigerante y gases en el aislamiento. El refrigerador y los gases tienen que ser desechados de manera profesional ya que pueden causar lesiones a los ojos o la ignición.

Asegúrese de que la tubería del circuito de refrigerante no esté dañada antes de su desecho adecuado

	Eliminación correcta de este producto
	<p>Esta marca indica que este producto no debe ser desechado junto con otros residuos domésticos en toda la UE. Para evitar el daño posible al entorno o la salud humana desde la eliminación no controlada de residuos, recíclelo responsablemente para promover la reutilización sostenible de los recursos de materiales. Para devolver su dispositivo utilizado, por favor utilice los sistemas de devolución y recolección o póngase en contacto con el establecimiento donde compró su producto. Ellos puede tomar este producto para su reciclaje en manera segura al medio ambiente.</p>

Para evitar contaminaciones alimentarias, siga estas instrucciones

- Abrir la puerta durante largos periodos puede provocar un aumento significativo de la temperatura de los componentes del aparato.
- Limpie periódicamente las superficies que puedan entrar en contacto con los alimentos y los sistemas de drenaje accesibles.
- Almacene la carne y el pescado crudos en contenedores adecuados en el refrigerador, de forma que no toquen ni goteen sobre otros alimentos.
- Los compartimentos de dos estrellas para alimentos congelados son aptos para almacenar alimentos precongelados, almacenar o hacer helado y cubitos de hielo. - Los compartimentos de una, dos y tres estrellas no son adecuados para congelar alimentos frescos.

Orden	Compartimentos TIPO	Temp. de almacenamiento objetivo [°C]	Alimentos adecuados
1	Nevera	+2~+8	Huevos, alimentos cocidos, alimentos envasados, frutas y verduras, productos lácteos, pasteles, bebidas y otros alimentos que no son adecuados para la congelación.
2	(**)-Congelador	≤ -18	Mariscos (pescado, camarones, mariscos), productos acuáticos de agua dulce y productos cárnicos (El tiempo recomendado es de 3 meses: los valores nutricionales y el sabor disminuyen con el tiempo), adecuados para alimentos frescos congelados.
3	***-Congelador	≤ -18	Mariscos (pescado, camarones, mariscos), productos acuáticos de agua dulce y productos cárnicos (El tiempo recomendado es de 3 meses: los valores nutricionales y el sabor disminuyen con el tiempo). No es adecuado para congelar alimentos frescos.
4	**-Congelador	≤ -12	Mariscos (pescado, camarones, mariscos), productos acuáticos de agua dulce y productos cárnicos (El tiempo recomendado es de 2 meses: los valores nutricionales y el sabor disminuyen con el tiempo). No es adecuado para congelar alimentos frescos.
5	*-Congelador	≤ -6	Mariscos (pescado, camarones, mariscos), productos acuáticos de agua dulce y productos cárnicos (El tiempo recomendado es de 1 mes: los valores nutricionales y el sabor disminuyen con el tiempo). No es adecuado para congelar alimentos frescos.
6	0 estrellas	-6~0	Cerdo fresco, carne de res, pescado, pollo, algunos alimentos procesados envasados, etc. (Recomendado para comer dentro del mismo día, preferiblemente no más tarde de 3 días). Alimentos procesados encapsulados parcialmente embalados / envueltos (alimentos no congelables)
7	Enfriar	-2~+3	Cerdo, ternera, pescado y pollo frescos/congelados, productos de agua dulce, etc. (7 días por debajo de 0 °C y por encima de 0 °C, se recomienda consumir durante el mismo día, preferiblemente no más de 2 días). Marisco (menos de 0 durante 15 días, no se recomienda almacenar por encima de 0 °C).

8	Alimentos frescos	0 ~ +4	Cerdo, ternera, pescado y pollo frescos, alimentos cocinados, etc. (se recomienda comer durante el mismo día, preferiblemente no más de 3 días).
9	Vino	+5 ~ +20	Vino tinto, vino blanco, vino espumoso, etc.

Nota: almacene los diferentes alimentos según compartimentos o la temperatura de almacenamiento objetivo de los productos adquiridos.

- Si el refrigerador permanece vacío durante mucho tiempo, desenchúfelo, descongele, limpie, seque y deje la puerta abierta para prevenir la formación de moho en el interior.

Limpieza del dispensador de agua (especial para productos de dispensador de agua):

- Limpie los depósitos de agua si no se utilizan durante 48 horas; enjuague el sistema de agua conectado a un suministro de agua si no se ha sacado agua en 5 días.

ADVERTENCIA: Los alimentos deben envasarse en bolsas antes de ponerlos en la nevera y los líquidos deben embotellarse o meterse en recipientes con tapa para evitar problemas debido a que la estructura del producto no es fácil de limpiar.

Hisense

life reimagined

Importado por:
Hisense México S. de R.L. de C.V.
Blvd. Miguel de Cervantes Saavedra, No. 301
Torre Norte, Piso 2, Col. Ampliación Granada,
Municipio o Demarcación Territorial Miguel Hidalgo,
C.P. 11520, Ciudad de México,
R.F.C. HME1105121Y3
Tel: (52) (55) 5531-3515